

28; Sowerby, 1880, 4: 12, pl. 1, figs. 3—4; Weinkauff in Martini und Chemnitz, 1881, 5 (3): 41—42, Taf. 12, figs. 6, 7, Taf. 13, figs. 6, 7; Roberts in Tryon, 1885, 7: 172, pl. 6, figs. 95—96; Walls, 1979: 122, fig.; Lan, 1982, 7: 24, fig. 8 (金枣宝螺); Abbott & Dance, 1983: 98, fig.; Burgess, 1985: 92, no. 50, figs.; Springsteen & Leobrera, 1986: 81—82, pl. 20, fig. 5.

Cypraea achatina Perry, 1811, Conchology, pl. 20, fig. 6; Kiener, 1843, 5: 116—117, no. 104, pl. 38, fig. 3.

Cypraea (Lyncina) ventriculus Lamarck, Schilder & Schilder, 1938, 23: 188, no. 160; Wagner & Abbott, 1978: 10—419, no. 11—140.

Ponda ventriculus sopee Steadman & Cotton, 7: 311; Allan, 1956: 112.

Ponda ventriculus Lamarck, Allan, 1956: 112, pl. 10, figs. 11, 12.

模式标本产地 安娜岛 (Annaa Island)。

标本采集地 台湾 (蓝子樵, 1982)。

鉴别特征 贝壳厚, 较低, 背部具有4条暗褐色色带。两侧缘厚, 压低, 巧克力色, 具细密白色线纹, 壳口齿短。

形态描述 贝壳中等大, 呈低卵圆形, 壳质厚, 结实。背部为淡红褐色, 具有4条明显的暗褐色色带, 两侧缘厚, 压低, 呈巧克力色, 其上面具有白色很细的横线纹。基部白色到褐色, 壳口窄, 两唇的齿短。

动物的外套膜黑色, 其上具有分布较密而简单、基部较宽呈尖锥状的乳突起。水管亦黑色, 末端边缘具较长、尖端白色的纓须。触角褐色, 其尖端色较淡。足部淡褐色。

标本测量 (mm):

壳长29.9—76

生物学特性 生活在浅海至数米水深岩礁质的海底, 为少见种。

地理分布 在中国海仅在台湾发现。此外, 菲律宾近期也有报道。根据 Burgess (1985) 的记载以往仅在太平洋中部诸岛: 如关岛至夏威夷, 从马贵斯群岛 (Marquesas Is.) 至所罗门群岛, 新喀里多尼亚以至印度洋东部科科斯群有分布。中国和菲律宾是新增的分布点。

经济意义 肉可食, 贝壳供观赏。每个贝壳价值7—10美元。

72. 肉色宝贝 *Cypraea (Lyncina) carneola* Linnaeus, 1758 (图版 V: 7)

Cypraea carneola Linnaeus, 1758, ed. 10: 719, no. 290; Kiener, 1843, 5: 83, pl. 37, fig. 3; Reeve, 1845, 3: pl. 6, fig. 19; Sowerby, 1880, 4: 12, no. 33, pl. 3, fig. 11, pl. 30, fig. 322; Weinkauff in Martini und Chemnitz, 1881, 5 (3): 14, Taf. 3, figs. 8, 9; Roberts in Tryon, 1885, 7: 166, pl. 3, figs. 26, 27, 28; Schepman, 1909, 49¹, Livr. 43: 126, no. 2; King & Ping, 1931, 5 (4): 268, fig. 3; Kay, 1961, 34 (4): 199—202 (radula); Kay, 1963, 7:

51, fig. 6c, pl. 8, fig. 8; Spry, 1968, pt. 1: 13, no. 66; Wilson & Gillett, 1974: 50, no. 9, pl. 30, fig. 9; Luther & Nee, 1975: 50—51, fig. (紫口红宝贝); Maes, 1976, 119 (4): 124; Walls, 1979: 142, fig.; Lan, 1982, 7: 24, fig. 9 (紫口宝螺); Kilburn & Rippey, 1982: 67, pl. 14, fig. 5; Abbott & Dance, 1983: 98, fig.; Orr, 1985: 43 (生态图), 46, fig.; Burgess, 1985: 80, no. 38, figs.; Springsteen & Leobrera, 1986: 88, pl. 22, fig. 13 a—c; Lai, 1987, 2: 13, pl. 5, fig. 6; Qi, Ma et al., 1983, 2: 43, pl. 1, fig. 3.

Cypraea crassa Gmelin, 1791, Syst. nat. ed. 13: 3421, no. 108.

Cypraea sowerbyi Anton, 1839, Verzeichnis der Conchylien Halle.,: 95—98.

Cypraea loebbeckeana Weinkauff, 1881, 5 (3): 82—83, no. 86, Taf. 24, figs. 2—3.

Cypraea (Lyncina) carneola Linnaeus, Schilder & Schilder, 1938, 23: 188, no. 162, Ma, 1962, 14 (Suppl.): 21, pl. 7, fig. 41; Cate, 1968, 10 (1): 20, 27, no. 13; Cate, 1968, 10 (3): 219, 227, no. 17, pl. 26, fig. 27; Tchang et al., 1975, 10: 117, no. 122; Wagner & Abbott, 1978: 10—405, no. 10—510.

Ponda carneola thepalea Iredale, 1939, 9: 303.

Ponda carneola (Linnaeus), Allan, 1950: 128, pl. 21, fig. 17; Allan, 1956: 112, pl. 11, figs. 11, 12; Kira, 1975, 1: 52, pl. 21, fig. 10; Wu, 1983, 8: 29, no. 9.

Cypraea (Cypraea) carneola Linnaeus, Demond, 1957, 11 (3): 299.

Lyncina titan Schilder & Schilder, 1962, 91: 207—212.

模式标本产地 印度尼西亚 安汶。

标本采集地 海南文昌 (清澜港)、陵水 (新村港)、三亚 (大洲岛、大东海、保平港)、西沙群岛 (永兴岛、石岛、东岛、北礁、赵述岛、琛航岛、金银岛、晋卿岛、中建岛)、南沙群岛。共有101个标本, 其中14个是采的生活标本。

鉴别特征 贝壳为长卵圆形, 壳面为淡肉色, 背部具有肉红色色带。基部平, 壳口两唇的齿短, 齿间为紫罗兰色。

形态描述 贝壳为长卵圆形, 背部膨圆, 两端钝, 壳顶向内凹陷, 呈浅坑状。壳面光滑, 富瓷光, 为淡肉色, 背部具有4—5条宽度、距离不等的肉红色色带, 背线不明显, 生长线明显。两侧缘呈淡黄色, 滑层下面有细密、微小的麻点及不清楚的纤细线纹。基部平, 颜色较两侧淡, 壳口窄长, 微曲, 前端稍宽, 两唇的齿短, 不向外延伸, 齿与齿间为紫罗兰色。轴唇的齿20—31枚, 较细; 外唇的齿21—33枚, 较强。轴沟浅, 前渠中凹。壳内面为乳白色。

此种贝壳大小有变化, 大的, 壳长可达99mm (Burgess, 1983) 小的壳长23.5mm, 但已是成体贝壳了。有的贝壳已长达51—70mm, 但仍似枣螺形的幼体贝壳。据 Allan, 1956记载: 宝贝动物自身可以分泌酸性物质, 溶解其贝壳, 再分泌一个适合其身体增长的贝壳。这种的贝壳大小变化, 是否即照此变化的?

动物的外套膜为暗灰色, 其上具有暗褐色斑, 可以遮盖背部。乳突起白色或褐色。水

管灰色，末端边缘具长的缨须。触角暗灰色或黄色。足部呈浅灰褐色。

标本测量 (mm):

壳长	71.0	65.0	56.5	54.0	23.5
壳宽	43.0	37.0	32.0	31.0	14.0
壳高	36.0	30.5	27.0	25.0	11.5

生物学特性 为热带和亚热生活的种类，多栖息在潮间带低潮区或稍深岩礁质的海底，潮水退后，常隐藏在礁石的缝隙间或礁石块的下面。1987年5月14日在南沙群岛水深53m 泥质沙的海底采到1个空壳标本。

1958年4月4日，在西沙群岛采到产卵的标本。卵群为暗紫色，呈不规则的长圆形，长78mm，直径58mm，估计卵囊不少于5000个，卵囊近呈三角形；平均每个卵囊约有712粒卵子（三个卵囊各含有卵子393、849、895粒），卵子已发育到面盘幼虫期。

地理分布 在我国台湾（北岸、东岸、恒春、澎湖列岛），香港，海南岛、西沙群岛、南沙群

群岛（东经111°16'46，北纬3°32'61）和太平岛（吴金橙，1983）都有分布。此外，国外北自日本向南经菲律宾，印度尼西亚到澳大利亚；东自贾维斯岛，库克群岛向西经太平洋中部岛屿到印度洋科科斯群岛等岛屿达东非沿岸波斯湾，红海，南非等地都有它们的分布。

经济意义 肉可食，贝壳供观赏。每个贝壳价值0.5—1.5美元；夏威夷每个售价5—10美元；土阿莫土每个6—10美元。

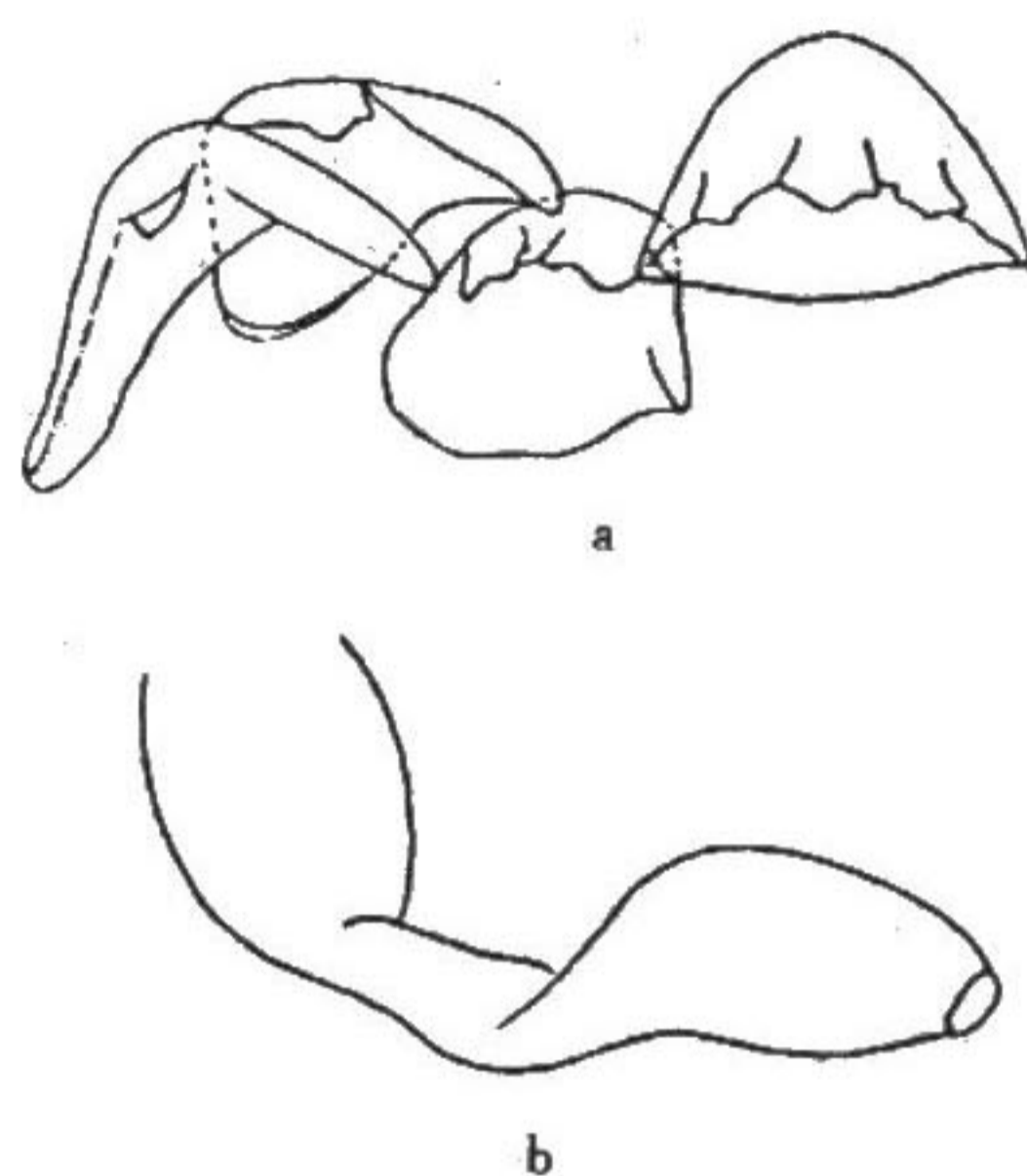


图 50 肉色宝贝 *Cypraea (L.) carneola* Linnaeus
a. 齿舌；b. 受精囊。（从 Kay, 1963）

73. 棋盘宝贝 *Cypraea (Lyncina?) tessellata* Swainson, 1822 (图版 X : 5)

Cypraea tessellata Swainson, 1822, Zool. Illustratins; 2: pl. 3; Kiener, 1843, 5: 119—120, pl. 22, fig. 3; Reeve, 1845, 3: pl. 12, fig. 53; Sowerby, 1880, 4: 12, no. 31, pl. 17, fig. 99—101; Winkauff in Martini und Chemnitz, 1881, 5 (3): 47, Taf, 14, figs. 7, 10; Roberts in Tryon, 1885, 7: 173, pl. 6, figs, 5—6; Walls, 1979: 195, fig.; Lan. 1982, 7: 26—27, fig. 5 (棋盘宝螺); Abbott & Dance, 1983: 84, fig.; Burgess, 1985: 187, no. 133, figs..
Pustularia (Pustularia) tessellata (Swainson), Schilder & Schilder, 1938, 23: 127, no. 5.
Ponda tessellata (Swainson), Steadman & Cotton, 1946, 8 (3): 524; Allan, 1956: 114, pl. 11, figs. 15, 16.